

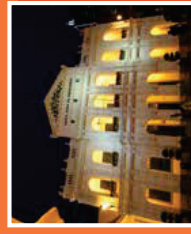
Breve introdução dos pontos turísticos

Edifício do Leal Senado

Construído em 1784, e conhecido antigamente por "Paifolho Senatorial", era uma república de edifícios e jardins. O edifício do Leal Senado foi restaurado e adaptado para o uso atual em 1987. O edifício do Leal Senado era inicialmente um pátio apresentando muros de arquitetura chinesa, ou seja, com estrutura de tijolos. Depois foi recuperado e transformado e tornou-se num novo edifício de dois andares, em 1784, e devido à falta de manutenção e reparação, e após ter sido fortemente atingido por um tufão, foi restaurado em 1876 em estilo neoclássico. Após uma remodelação e ampliação, em 1940, o edifício evoluiu para o que é atualmente.

A 1 de Janeiro de 2002, foi criado o Instituto para os Assuntos Cívicos e Municipais (IACM), cuja função é oferecer aos residentes serviços municipais. E por isso foi dado ao edifício histórico o novo nome de "Edifício do IACM".

Endereço	Avenida de Almeida Ribeiro, Nº 163
Horário	Galeria : Das 09:00h às 21:00h (encerrado à 2ª-Feira) Jardim : Das 09:00h às 21:00h
Entrada	Gratuita



Santa Casa da Misericórdia

Fundada pelo primeiro Bispo D. Belchior Carneiro de Macau, em 1569, esta instituição foi responsável por obras de caridade em Macau, motivo pelo qual adquiriu o seu nome e pela fundação em Macau da primeira clínica de estilo ocidental e de outras estruturas sociais de cuidados de saúde, como infantários, leprosas, lares de idosos e orfanatos, etc. O edifício foi recuperado em meados do século XVII, e desde 1905 mantém o estilo arquitetónico neoclássico na sua composição geral.

Endereço	Horário (Museu)	Entrada
Largo do Senado	Das 10:00h às 13:00h e Das 14:30h às 17:30h (Encerrado à 2ª-Feira)	Adulto - MOP5 Estudante e Idoso - Gratuita

Igreja de S. Domingos

Fundada em 1897, pela Ordem dos Dominicanos, (também conhecida por Ordem dos Pregadores), pela Ordem dos Irmãos Dominicanos na China. Inicialmente foi construída em tábuas e por isso chamada "Templo das tábuas" pelos chineses. É também conhecida por Igreja do Rosário e é dedicada à Nossa Senhora do Rosário. Uma construção magnífica com o seu altar elegante e refinado de estilo arquitectónico barroco. Um pequeno Museu de Arte Sacra fica ao lado da igreja, que conta com um espólio de cerca de 300 artefactos.

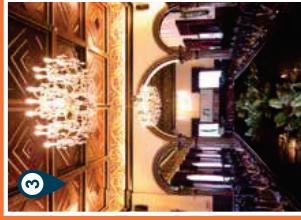
Endereço	Horário	Entrada
Largo de S. Domingos	Das 10:00h às 18:00h	Gratuita



Sam Kai Vui Kun (Templo de Kuan Tai)

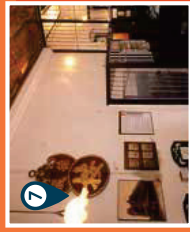
Este templo está localizado no coração do principal largo da cidade. Na porta principal ainda estão gravadas as palavras "Comunidade Weng Ning". O local, inicialmente, estava directamente relacionado com associações comerciais e religiosas, mas após a construção do Templo de Kuan Tai em 1904, tornou-se um templo de adoração pelos crentes.

Endereço	Horário	Entrada
Rua Sul do Mercado de São Domingos, Nº 10	Das 08:00h às 18:00h	Gratuita



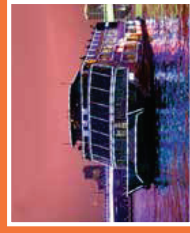
Espaço Patrimonial - Uma Casa de Penhores Tradicional
Foi fundada em 1917, conhecida como a Casa de Penhores Tak Sang On, e foi restaurada em 2007. Hoje em dia, não existe este tipo de casa de penhores tradicional. A casa de Penhores Tak Sang On, após ter sido restaurada, visitantes e turistas podem vislumbrar e apreciar uma casa de penhores tradicional em Macau.

Endereço	Avenida de Almeida Ribeiro, Nº 306
Horário	Das 10:30h às 19:00h (encerrada na primeira 2ª-Feira de cada mês)
Entrada	MOP 5



Cruzeiros Porto de Macau

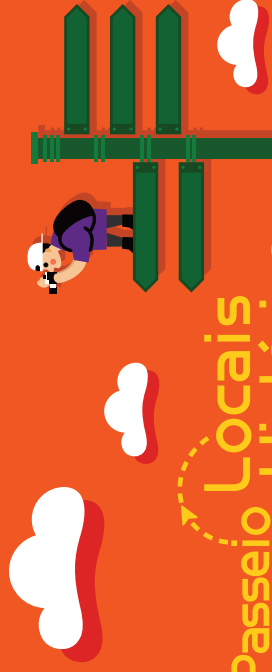
O trajeto dura cerca de 1 hora, os cruzeiros partem do histórico Porto Interior e vão para o porto de recreio da Avenida de Almeida Ribeiro. O trajeto oferece uma agradável perspectiva perfeita de Macau, num ambiente confortável e agradável durante todo o cruzeiro.



Horário	11:50h, 13:10h, 18:00h
Preço	Buffet e viagem (adulto: MOP 298, criança/idoso: MOP 120) Viagem (adulto/criança/idoso: MOP 80)
Local de partida	Ponte Nº 12, 150 metros à frente do Macau Masters Hotel.
Telefone	2893 0013
Informações	http://www.cruiseimacau.com

* O tempo de viagem e os preços, divulgados por esta companhia são atualizados regularmente.

Passeio Locais pelos Históricos



Aplicação para o Smartphone
"Espaço Patrimonial"
Macau



Aplicação para o Smartphone
"Cruzeiros Porto de Macau"
Macau



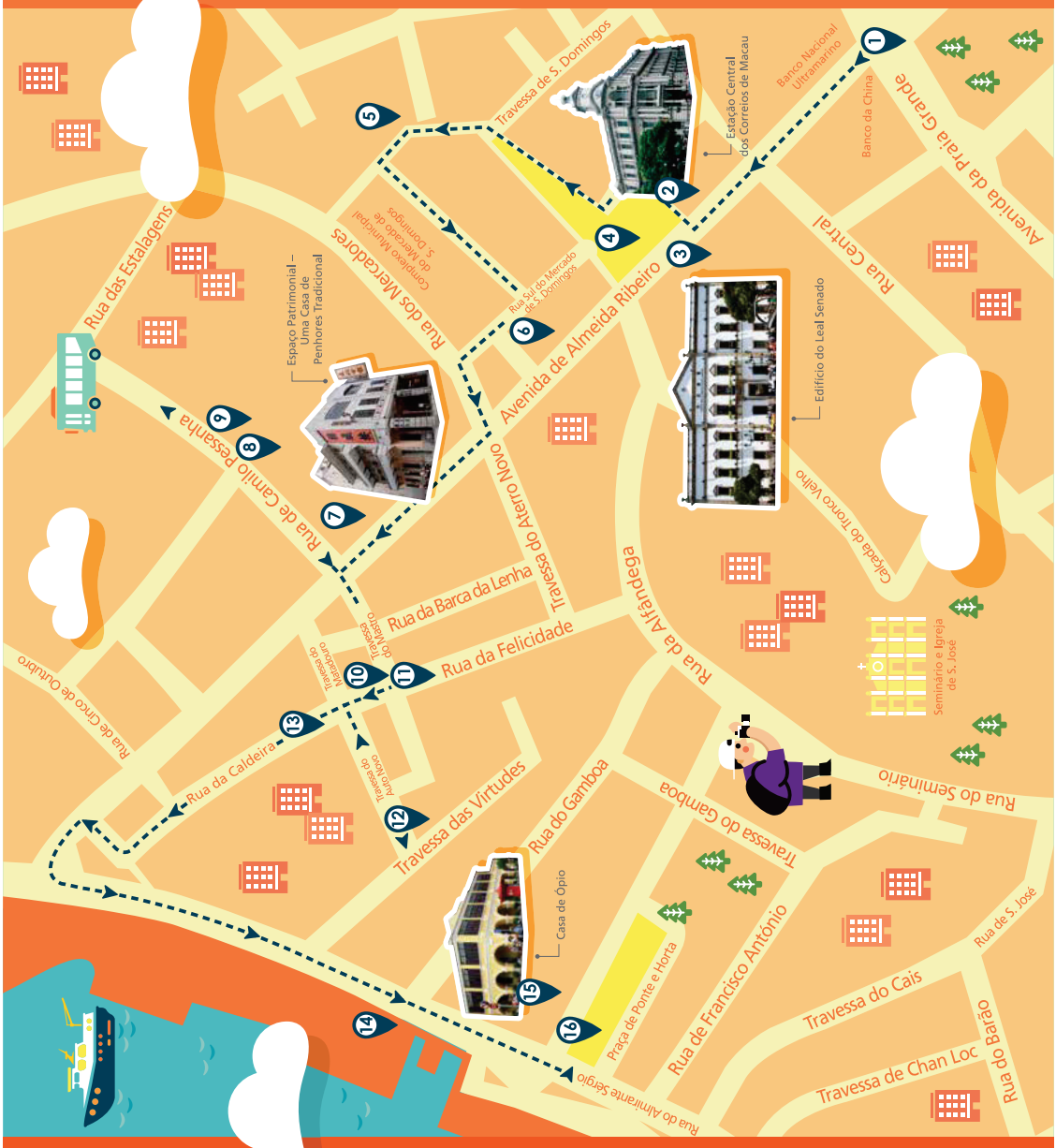
DIREÇÃO DOS SERVIÇOS DE TURISMO

Alameda Dr. Carlos d'Assumpção, nº 335-341
www.macaotourism.gov.mo

Linha Aberta para o Turismo (24 Horas) : (853) 2633 3000

Passelo Locais pelos Históricos

- Itinerário**
- 1 Avenida da Praia Grande
 - 2 Estação Central dos Correios de Macau
 - 3 Edifício do Leal Senado
 - 4 Largo do Senado
 - 5 Igreja de S. Domingos
 - 6 Sam Kai Vui Kun (Templo de Kuan Tai)
 - 7 Espaço Patrimonial – Uma Casa de Penhores Tradicional
 - 8 Arquivo Histórico da Associação de Beneficência Tung Sin Tong
 - 9 Associação Seong Ká Mok Ngai
 - 10 Travessa do Mastro
 - 11 Rua da Felicidade
 - 12 Teatro Cheng Peng
 - 13 Rua da Caldeira
 - 14 Porto Interior
 - 15 Casa de Ópio
 - 16 Praça de Ponte e Horta
- Duração prevista do percurso: aproximadamente 100 mins**
(Prevê-se a permanência de 5 a 10 minutos em cada ponto turístico)



Este itinerário abrange principalmente a zona da "San Ma Lou", cujo nome oficial é Avenida Ribeiro. É a via principal da cidade que liga a Avenida da Praia Grande e o Porto Interior, é possível, por toda a parte encontrar traços da vida dos residentes chineses e portugueses.

O início da "San Ma Lou" está pavimentada com calçada portuguesa. À esquerda, o arco da China, direita, o Banco Nacional Ultramarino. Adiante, o Banco da China. Há edifícios habitacionais e comerciais tipicamente vistos em regiões costeiras da China (paredes castanhas, varandas com parapeitos de ferro escuro). Num dos lados do edifício, existe um lance de degraus em pedra que levam até à Catedral.

Seguindo em frente fica a Estação Central dos Correios de Macau, o relógio da torre toca sinos musicais em intervalos regulares; em frente, à direita, pode ser visto um edifício com características arquitetónicas do sul da Europa, o Edifício do Leal Senado, em frente do edifício, o Largo do Senado, pavimento calçada portuguesa, com um pedestal arredondado em preto e branco, o edifício branco e em termos arquitetónicos, é de estilo neoclássico, no 2º andar há um pequeno museu com antigos religiosos e exposições de artefactos relacionados com a sua história.

A frente da Santa Casa da Misericórdia, fica o Balcão de Informações Turísticas da Direcção dos Serviços de Turismo (DST), os visitantes podem solicitar informações sobre Macau e visitar as lojas nas proximidades. Se quiser pensar, pode dirigir-se aos Restaurantes e Cafés na zona dos degraus, para beber alguma coisa e conhecer a sobremesa típica macaense. Mais adiante, fica a Igreja de S. Domingos, em cima do relógio da torre é o Teóforo de Arte Sacra, ao lado fica a Travessa do Soriano, em que o Complexo Municipal do Mercado de S. Domingos, no rés-do-chão, 1º e 2º andares funciona o mercado e no 3º andar estabelecimentos de comida. Mais à frente fica o Sam Kai Vui Kun (Templo de Kuan Tai), precursora da primeira Câmara de Comércio Chinesa na cidade, na Rua dos Mercadores vire à esquerda para a Avenida de Almeida Ribeiro.

Adiante, o Espaço Patrimonial – Uma Casa de Penhores Tradicional. Da Avenida de Almeida Ribeiro vire à direita para a Rua de Camilo Pessanha, irá ver um edifício verde, o Arquivo Histórico da Associação de Beneficência Tung Sin Tong, mais adiante fica a Associação Seong Ká Mok Ngai de Macau!



Regresso: para a Avenida de Almeida Ribeiro e vire à esquerda e entre na Travessa do Mastro e na Rua da Felicidade; onde existem diversos restaurantes, chineses, caseiras, todas famosas entre locais e turistas.

Da Rua da Felicidade à Travessa do Matadouro, vire à esquerda até chegar ao Teatro Cheng Peng⁽¹⁾ (já encerrado), localizado no N.º 23 da Travessa do Auto Novo. Continue e atravesse para a Travessa da Caldeira que chega à Rua da Caldeira, um abrigo de tufão da Baía Norte de Porto Interior, o seu nome deriva da espuma despartida no litoral. Daí até ao final da Rua, vire à esquerda para a Rua das Lorchas, onde existe muita variedade de peixes e mariscos secos numa das diversas lojas ao longo da rua, os visitantes podem comprar como lembrança ou para oferecer. Mais adiante, a direita fica o Porto Interior, continue a avançar, irá ver um edifício amarelo, a antiga Casa de Ópio, foi inicialmente um armazém de ópio e actualmente é a segunda oficina da Associação de Beneficência Tung Sin Tong. Ao lado fica a Praça de Ponte e Horta⁽²⁾, uma praça de descanosolazer do porto interior.

(1) Estabelecido em Macau em 1923, foi construído na sua actual localização em 1936, tendo sido completamente ampliado e remodelado em 1992. De uma forma elegante, foi colocada uma estrutura moderna sobre o antigo edifício, que manteve a sua fachada tradicional.
 (2) Fundada em 1840, foi a sede da primeira união dos trabalhadores em Macau.
 (3) Originalmente conhecida como o coração do bairro boateiro de Macau, em que as casas e os estores exteriores são vermelhos, (4) Inaugurada em 1876, o edifício foi construído em 1978.
 (5) Nomeada pelo Governador José Maria da Ponte e Horta, já esteve coberta de água, serviu como doca para ópio.